

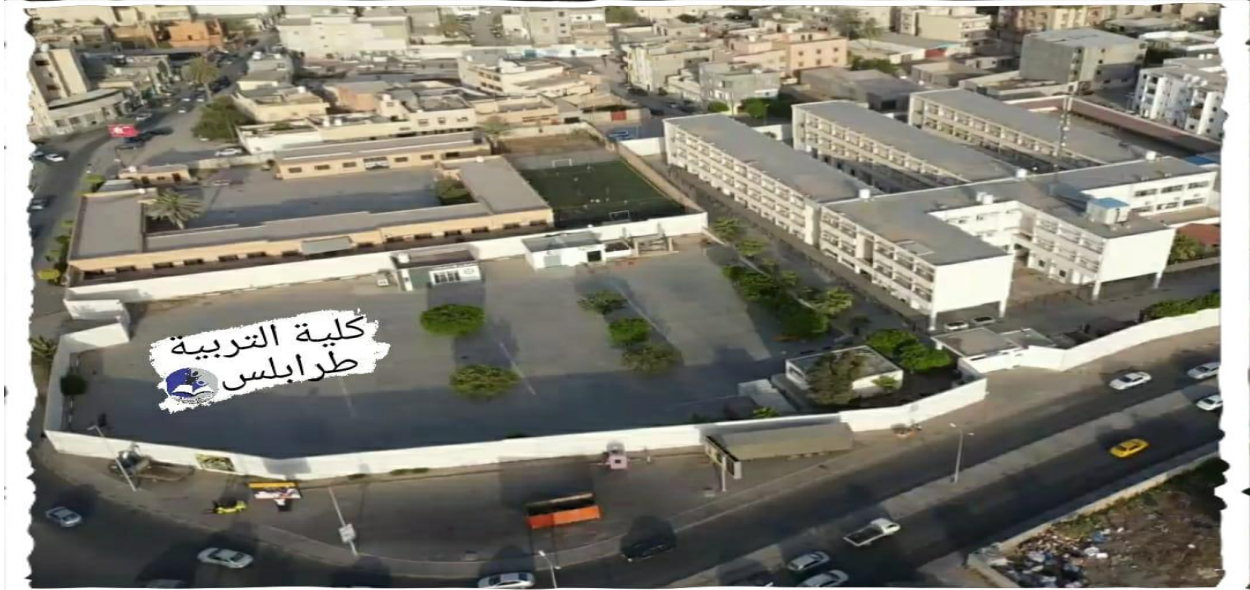


قسم العلوم التربوية والنفسية

Department of Educational and Psychological Sciences

EPSY

دليل المرافق والخدمات التعليمية لبرنامج قسم
العلوم التربوية والنفسية



اعداد: فريق الجودة وتقييم الأداء

2024

أولاً: قاعات التدريس

مواصفات دليل الاشتراطات	و اقع القاعات التدريسية قسم العلوم التربوية والنفسية
<p>مساحة القاعة الدراسية الواحدة 40 م² كحد أدنى. عدد الطلبة بالقاعة الدراسية 40 طالبا كحد أعلى. القدرة الاستيعابية لقاعات التدريس 60 % من مجموع طلبة الجامعة/الكلية/القسم في أن واحد. توفير قاعتين بسعة 100 طالب لكل منهما. توفير مدرج نشاطات بمساحة لا تقل عن 280م².</p>	<p>يوظف القسم القاعات المتوفرة بالكلية حسب توزيع قسم الدراسة والامتحانات ومساحة كل قاعة دراسية 63م² - تسع 40 طالب يتبع القاعات الدراسية دورة مياه 20م²</p> <p>(1) تعتبر القاعات مناسبة من حيث المساحة لعدد الطلاب بالقسم ويمكن العمل بها في حالة التباعد وانتشار الأمراض وأخذ الاحتياطات الصحية حيث تتوفر بها الإضاءة الطبيعية والكهرباء والتهوية المناسبة والتكييف. (2) يوجد بالقاعات التدريسية سبورات عادية وليست ذكية. (3) يوجد مقاعد جلوس كافية للطلاب. (4) يستخدم الأساتذة أجهزة الحاسوب الخاصة بهم. (5) يستخدم الأساتذة أجهزة العرض الداتا شو (أجهزة شخصية وجهاز الخاص بالقسم). (6) تتوفر بالقاعات مصادر الكهرباء التي تيسر عملية تشغيل الأجهزة. (7) تتوفر بالقاعات اضاءة قوية ومناسبة. (8) توفر إدارة البرنامج الأقسام الخاصة بالكتابة على السبورات.</p>

ثانياً: مكتب القسم

مواصفات دليل الاشتراطات	و اقع مكتب قسم العلوم التربوية والنفسية
	<p>يوجد القسم داخل مبنى الكلية ويستفيد من كل مرافقها ومخصص له ما يلي:</p> <ul style="list-style-type: none"> ▪ مكتب إدارة البرنامج مناسب من حيث المساحة- الإضاءة- التهوية. ▪ جهاز تكييف. ▪ تدفئة. ▪ عدد جهازين حاسوب بالإضافة لاستخدام أعضاء هيئة التدريس لأجهزتهم الخاصة. ▪ ثلاجة ماء بارد وتسخين لتجهيز القهوة والشاي.

	<ul style="list-style-type: none"> ▪ ماكينة تصوير. حديثة ▪ عدد 2 طابعات واحدة عادية والثاني تصوير ليزري. ▪ مكاتب للمنسقين التربية العملية- الدراسة والامتحانات – الجودة- البحوث والاستشارات-المعلومات والتوثيق- النشاط منسق الوسائل التعليمية). ▪ خزينتين لتخزين ملفات أعضاء هيئة التدريس والطلاب. ▪ خزانة لتخزين مستلزمات القسم. ▪ دورة مياه قريبة من القسم. ▪ أجهزة داتا شو خاصة بالأساتذة يستخدمونها لتنفيذ محاضراتهم.
--	---

ثالثاً: مكاتب أعضاء هيئة التدريس

مواصفات دليل الاشتراطات	واقع مكاتب أعضاء هيئة التدريس قسم العلوم التربوية والنفسية
تخصص مساحة 5.7 م 2 لكل عضو هيئة تدريس أو موظف إداري في المكاتب المشتركة . تخصص مساحة 9 م 2 لعضو هيئة التدريس في المكاتب المنفردة	يوجد لقسم العلوم التربوية والنفسية مكتب لإدارة البرنامج تتوافر به التهوية والإضاءة وتقنية المعلومات، كما يوجد قاعة جلوس رئيسية كبيرة (مكتب مشترك) لأعضاء هيئة التدريس بالكلية في الطابق الأول تتوافر به الشروط المذكورة، بمساحة 50 م 2 يتناوب عليها (ا هـ ت) بالكلية على بمعدل أربع فترات مع الأخذ في العلم أن أساتذة بعض 5 أقسام علمية لهم مكاتب خاصة لأساتذتهم تابعة لأقسامهم.

قسم العلوم التربوية والنفسية

رابعاً: أعضاء هيئة التدريس (الكادر التدريسي القار بالقسم)

مواصفات دليل الاشتراطات	واقع عدد أعضاء هيئة التدريس العلوم التربوية والنفسية
نسبة الأساتذة للطالبات 20 طالبة لكل استاذ	عدد طلبة القسم إلى تاريخ ربيع 2024 (154) طالبة عدد أعضاء هيئة التدريس (32) استاذاً قاراً

--	--

حصص لأعضاء هيئة التدريس القارين ودرجاتهم العلمية:

الفئة	عدد الهيئة التدريسية	دكتوراه	ماجستير	أستاذ	أستاذ مشارك	أستاذ مساعد	محاضر	محاضر مساعد	معيدين
العدد	32	19	13	5	1	11	9	6	لا
نسبة حملة الماجستير: 40%									
نسبة حملة الدكتوراه: 59%									

خامسا: السجلات والملفات

يحتفظ قسم العلوم التربوية والنفسية بالسجلات والملفات ذات العلاقة بتسيير العملية التعليمية منها على سبيل المثال:

1. سجل الصادر والوارد
 2. ملف أكاديمي للطالب
 3. ملف لأعضاء هيئة التدريس
 4. سجلات نتائج الطلاب ورقية وإلكترونية.
 5. منظومة إلكترونية للنتائج والبيانات الأكاديمية للطلاب.
 6. نسخ من نماذج (الدراسة والامتحانات، المسجل، أعضاء هيئة التدريس)
- تعمل الكلية والقسم على توفير سجلات وملفات وبطاقات الطلبة التي تتعلق بقبولهم وتخرجهم وسلوكهم وامتحاناتهم ونتائجهم وبطاقات وواصلات الرسوم ورقيا وإلكترونيا.

سادسا: المكتبة

مساحة المكتبة 113م² / 0.05 م² لكل طالب / عدد المراجع الورقية المتخصصة في قسم العلوم التربوية والنفسية / ما يزيد عن 236 مرجع تخصصي.

سابعا: مكتب الوسائل التعليمية (الأجهزة والوسائل التعليمية)

يتولى المكتب كل ماله علاقة بالوسائل التعليمية التي من شأنها المساهمة في تنفيذ المقررات الدراسية.

ثامنا: أجهزة الحواسيب والبرمجيات

طالب برنامج العلوم التربوية والنفسية يدرس من ضمن مقرراته الدراسية الإلزامية (متطلبات الكلية) مقرر حاسوب 1 وحاسوب 2 ويدرسها في معامل الحاسوب المجهزة بالبرمجيات اللازمة والمرخصة ومتاحة لكل الطلاب للتدريب العملي والتعلم واكتساب المهارات.

ت	الرمز	اسم المقرر	الوحدات	متطلبات المقرر	عدد الساعات النظري	عدد الساعات العملي	Course Name
1	AR 101	دراسات قرآنية 1	2	لا يوجد	2	-	Quranic Studies 1
2	AR 102	دراسات قرآنية 2	2	ل ع 101	2	-	Quranic Studies 2
3	AR 103	لغة عربية 1	2	لا يوجد	2	-	Arabic Language 1
4	AR 104	لغة عربية 2	2	ل ع 103	2	-	Arabic Language 2
5	AR 205	لغة عربية 3	2	ل ع 104	2	-	Arabic Language 3
6	AL 206	لغة عربية 4	2	ل ع 205	2	-	Arabic Language 4
7	En 100	لغة إنجليزية 1	2	لا يوجد	2	-	English Language 1
8	En 101	لغة إنجليزية 2	2	ل ج 100	2	-	English Language 2
9	CS 100	حاسوب 1	2	لا يوجد	1	1	Introduction to Computer Science 1
10	CS 101	حاسوب 2	2	ح س 100	1	1	Introduction to Computer Science 2
		مجموع الوحدات	20 وحدة		18 ساعة نظرية	2	

ثامنا: المرافق العامة بالكلية التي يستفيد منها منتسبو برنامج العلوم التربوية والنفسية بناء على ما ورد في دليل مبنى

ومرافق الكلية المعد من قبل قسم الجودة بالكلية بعد الصيانة.

ت	المرفق	الوضع الحالي	النسب	النسب القياسية	النتيجة
1	المسجل	مساحة المسجل 100م ² ، عدد الطلاب 1980 عدد موظفي المسجل 10 موظفين	19.8 م ² لكل 100 طالب 198 طالب لكل موظف	10م ² لكل 100 طالب 300 طالب لكل موظف	قريب من المواصفات
2	المساحات والحدائق	مساحة الكلية 14000م ² مساحة المسقوف (المبنى الإداري والاكاديمي) 2500م ² × 3 = 7500م ² بنسبة 75% ساحة + موقف السيارات المساحة الخضراء = 100م ²	القدرة الاستيعابية = لكل طالب 7م ²	لكل طالب 10م ²	مطابق للمواصفات
3	المسرح	مساحة المسرح 536م ²	القدرة الاستيعابية 300 طالب	مدرج نشاطات بسعة 280 طالب	مطابق للمواصفات
4	قاعة دراسية (قاعة 100)	مساحة القاعة 100م ²	القدرة الاستيعابية 100 طالب	قاعة دراسية بسعة 100 طالب	مطابق للمواصفات
5	مواقف السيارات	يوجد موقف للسيارات بمساحة 5000م ²	- موافق سيارات الطلاب بمساحة 2376 م ² بوافق 12 م ² لكل 10 طالب - موافق سيارات الاساتذة بمساحة 1146 م ² بوافق 12 م ² لكل شخصين - يوجد موقف للجافلات	- توفير موافق لسيارات اعضاء هيئة التدريس بوافق موقف لكل شخصين بمساحة 12م ² لكل كواقف -توفير موافق لسيارات الطلاب بوافق موقف لكل 10 طالب بمساحة 12 م ² لكل موقف -توفير موافق للجافلات بمساحة 30 م ² للموقف	مطابق للمواصفات
6	مرافق الاستعمالات العامة	يوجد بالكلية مسرح بمساحة 500م ² يسع (25% من عدد طلاب الكلية)	يوجد بالكلية مساحات مسقوفة في الدور الارضي تستخدم للمعارض وذات سعة جيدة جدا	توفير قاعات المعارض والطعام والترفيه، بحيث تستوعب جميعها 20% من طلبة الكلية وتكون مساحتها بمعدل 4م ² لكل طالب	مطابق للمواصفات

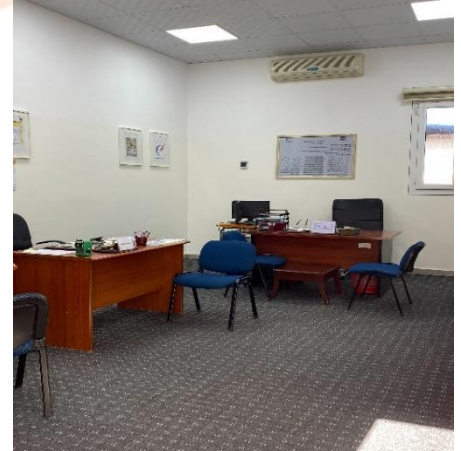
	توفير اماكن للصلاة		يوجد بالكلية كفتيريا للطلاب بمساحة 50م ² يوجد بالكلية مصلى بمساحة 16م ²		
مطابق للمواصفات		تستخدم الكلية المرافق الرياضية الموجودة بالجامعة	لا يوجد مرافق رياضية داخل الكلية	المرافق الرياضية	7
مطابق للمواصفات		تستخدم الكلية مستوصف الجامعة الذي به العديد من العيادات والاطباء والمرضين ومجهز بالكامل	يوجد بالكلية حجرة اسعاف مجهزة ويوجد مسعفة	الخدمات الصحية	8

قسم العلوم التربوية والنفسية

خدمات الدعم الطلابي بقسم العلوم التربوية والنفسية

الخدمات التعليمية المقدمة لدعم الطلاب من العوامل الأساسية التي تُبنى عليها العملية التعليمية، والاهتمام بتوفيرها وتحسينها من شأنه أن يرتقي بالعملية التعليمية وجوده مخرجاتها.

قسم العلوم التربوية والنفسية يقدم خدمات الدعم والإرشاد النفسي لطلبة الكلية، حيث يضم القسم خبرات وكفاءات في كافة التخصصات النفسية والتربوية تمكنهم من مساعدة الطلاب ودعمهم نفسياً وتقديم النصح والتوجيه والإرشاد في المجال النفسي والتربوي والاجتماعي، إضافة إلى تقديم خدمات الإشراف الأكاديمي والمتابعة الأكاديمية من قبل أساتذة القسم حيث يخصص لكل مجموعة من الطلاب أستاذ للإشراف على مسيرتهم الدراسية في الكلية حتى مرحلة التخرج.



قسم العلوم التربوية والنفسية

المكتبة

مكتبة الكلية: تقدم للطلاب أجواء للدراسة والبحث والمطالعة، إضافة إلى خدمة الاستعارة وقد تم توضيح نظام الاستعارة من خلال دليل المكتبة إضافة إلى قيام أمناء المكتبة بالمساعدة والاجابة على كل الاستفسارات، ويتم منح بطاقة تعريف إلى الطلب تمكنه من الدخول والاستفادة من خدمات مكتبة الجامعة المركزية.



قسم العلوم التربة

البريد الالكتروني الجامعي

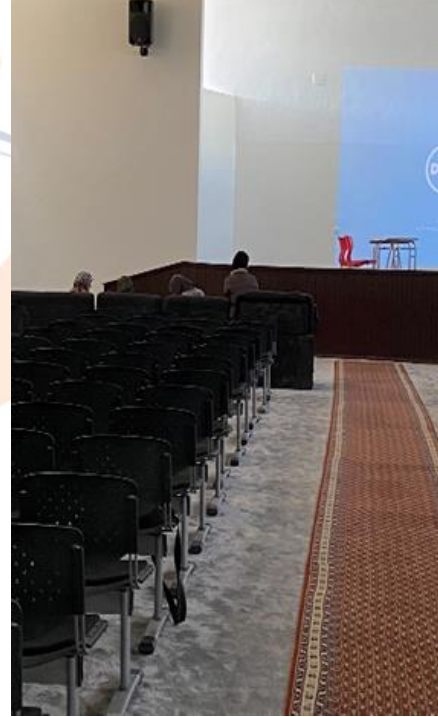
عند تسجيل الطالب في الكلية يمنح بطاقة تعريف ورقم قيد يمكنه من الحصول على بريد الكتروني وحساب على منظومة الكلية، ويعد البريد الجامعي بمثابة هوية رسمية للانتماء الجامعي، إضافة إلى تمكن الطالب من إجراء مراسلات رسمية وحفظ الملفات والدخول إلى العديد من المواقع التعليمية.



قسم العلوم الت

المسرح

يعد المسرح من الأماكن المميزة في الكلية لكونه يستضيف العديد من النشاطات الطلابية والفعاليات الثقافية التي تقام من قبل الأقسام في دعم المواهب الطلابية واخراجها على خشبة المسرح، إضافة إلى تقديم العديد من الندوات والمحاضرات التوعوية والإرشادية.



قسم العلوم التربوية والنفسية

المنحة المالية

من ضمن الخدمات المقدمة لدعم الطالب، منحة مالية لمساعدة الطالب ماديا.



قسم العلوم التربوية والنفسية

الخدمات الصحية/ نقطة الإسعافات الأولية

المستوصف الصحي يقدم خدمات رعاية صحية داخل الكلية إضافة إلى إسعاف الطالب في الحالات الحرجة حيث يتم نقله إلى المستشفيات والعيادات الخارجية.



قسم العلوم التربوية

مكتب المستلزمات الدراسية وخدمات التصوير

يساهم المكتب في تقديم خدمات الطباعة وتصوير الملزمات الدراسية إضافة إلى توفير كل ما يحتاجه الطالب من قرطاسية وأدوات دراسية.



قسم العلوم التربوية والنفسية

المقهى الجامعي

يقدم خدمات توفير المأكولات الطازجة المتنوعة والمشروبات الساخنة والباردة للطلاب إثناء الدوام الرسمي للكلية.



اماكن استراحة الطالبات

تتوفر عدة مجالس مريحة مع مظلات تقي من أشعة الشمس ومطر الشتاء تتيح للطالبات اخذ قسط من الراحة بين المحاضرات.



مكتب الخدمة الاجتماعية

يساهم المكتب في حل المشكلات الشخصية والاجتماعية بين الطلاب داخل الكلية.

تنبيهات ضبط الممارسات المتعلقة باستخدام المرافق التابعة للبرنامج

➤ تعليمات بشأن استخدام الكهرباء

- عدم تحميل الدائرة الكهربائية بأكثر من طاقة استيعابها في القسم أو القاعة الدراسية.
- عدم ترك الأجهزة الكهربائية (أجهزة الحاسوب – الطابعات- ماكينات التصوير) في وضع تشغيل، وفصل التيار الكهربائي عنها بعد استخدامها.
- عند حدوث خلل في أي جهاز كهربائي داخل القسم أو القاعة الدراسية فإنه من الواجب فصل الكهرباء عنه وعدم إعادة الكهرباء إليه إلا بعد التأكد من إصلاحه.
- عند ملاحظة انبعاث رائحة حريق أو تصاعد أدخنة أو صدور شرارة من الأجهزة أو الأسلاك الكهربائية فيجب فصل التيار الكهربائي فوراً واللجوء إلى فني صيانة.
- اغلاق مفاتيح الكهرباء في القاعات والقسم بعد انتهاء الدوام والتأكد من ذلك.

➤ تعليمات بشأن استخدام المكيفات والتدفئة الكهربائية

- يجب اغلاق المكيفات أو التدفئة في حال الخروج من القاعات والمكاتب أو عند انتهاء الدوام.
- في حالة ملاحظة أي خلل أثناء التشغيل ضرورة إطفاء الجهاز وإبلاغ فني الصيانة.

➤ تعليمات بشأن استخدام دورات المياه

- المحافظة على نظافة دورات المياه عند الاستخدام.
- عدم ترك الحنفيات مفتوحة والتأكد من إغلاقها قبل الخروج.
- فصل مصباح الكهرباء من دورة المياه عند الخروج.

➤ تعليمات بشأن تناول الأطعمة والمشروبات

- عدم ترك بقايا الأطعمة في المكاتب أو وضعها في القمامة.
- عدم ترك الأكواب والمناديل المستخدمة داخل المكاتب والقاعات يجب رميها بسلة القمامة.

ملاحظة هذه التعليمات يتم نشرها في لوحة الإعلانات الخاصة بالقسم وفي القاعات الدراسية المخصصة للبرنامج وكذلك في مكتب القسم

محتويات وتجهيزات قسم العلوم التربوية والنفسية

لوحة الإعلانات الخارجية



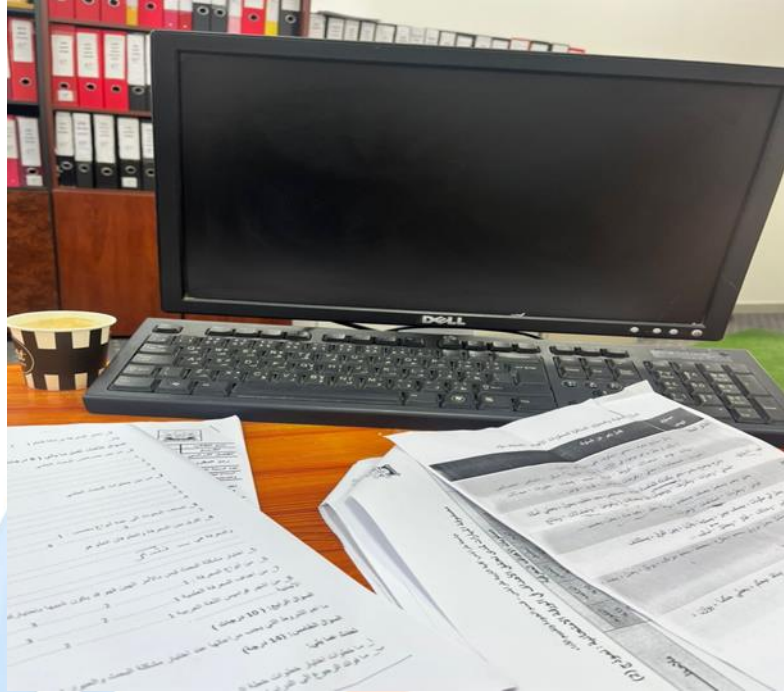
لوحات ارشادية



أرشيف القسم "الملفات المستندات الوثائق"



أجهزة الحاسوب المكتبية



مكاتب إدارية



المعينات التدريسية " أجهزة العرض المرئي "



الطابعة الليزرية



قسم

آلة تصوير مكتبية حديثة



قسم العلوم التربوية والنفسية

أدرج تخزين ملفات ومستلزمات تسيريه



بريد التواصل بين الطلبة والأساتذة والمشراف الأكاديمي



مكتبة القسم "أحد مصادر التعلم"



قسم العلوم التربوية والنفسية